

# Gebruiksaanwijzing

## Postopvanger / Brievenbuszak

### **Inleiding.**

Hartelijk dank voor het bestellen van ons product. Het idee om met behulp van een zak post op te vangen is niet nieuw. Waarom zou u elke dag meerdere malen moeten bukken om folders en post op te rapen? Alleen al voor bijvoorbeeld mensen met een slechte rug is dit moeilijk. Wij willen met dit product een trendy en betaalbare oplossing bieden en tevens de mensen de mogelijkheid te geven om het uiterlijk van de postopvanger in grote mate zelf te laten bepalen.

### **Benodigheden voor het ophangen van de postopvanger.**

- Een (kruis)schroevendraaier: 3 kleine schroefjes (met drukknop-deel) moeten in de deur geschroefd worden.
- Tang: 2 haakjes moeten in de deur gedraaid worden.

### **Instructie voor het ophangen van de postopvanger.**

Het is belangrijk dat u de postopvanger op de onderstaande beschreven manier ophangt.

#### ***1. De postopvanger ophangen aan de drukknopen.***

Pak het aftekenblad van de drukknoopaansluitingen (achter deze gebruiksaanwijzing) en knip de balk uit. Houdt deze balk net onder de gleuf van de brievenbus en teken op de deur af waar de drukknoopaansluitingen moeten komen te zitten. (prik bijv. met een pen door de punten in de balk en zet een stip op de deur.). zie foto 1.

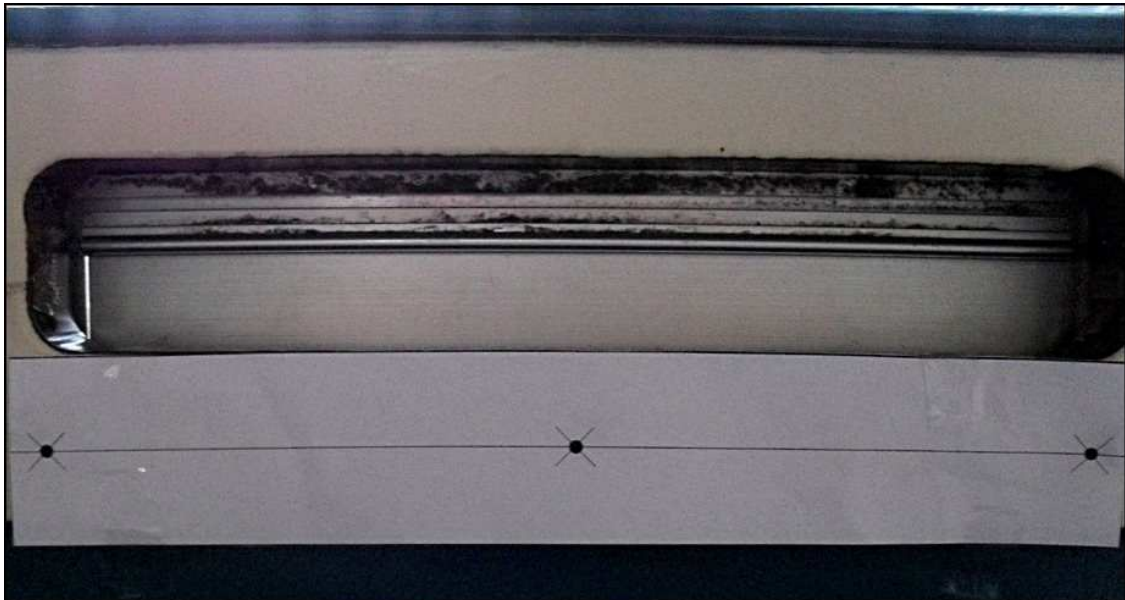


Foto1.

Schroef nu de 3 meegeleverde drukknop-delen met schroefjes aan de deur waar u het afgetekend hebt.

Vervolgens kan de postopvanger d.m.v. de drukknop aansluitingen opgehangen worden aan de deur. Zie foto 2.



Foto 2.

***2. Bevestigen van de haakjes en de postopvanger hieraan haken.***

Pak de postopvanger vast bij de ringen en zorg ervoor dat de (boven)rand van de postopvanger enigszins strak staat en beweeg de ringen naar de deur toe. De bovenkant van de postopvanger fungeert als een soort kap en moet niet strak gespannen staan. Draai vervolgens de 2 meegeleverde haakjes in de deur zo, dat de ringen makkelijk aan en afgehaakt kunnen worden. De (boven)rand moet wel enigszins strak blijven staan. Zie foto 3.



Foto 3.

De postopvanger is nu geïnstalleerd. Het geheel komt er als volgt uit te zien (zie foto 4):



Foto 4.

**Werking.**

De "kap" van de postopvanger zorgt ervoor dat als de post/folders door de brievenbus worden geschoven, deze naar beneden begeleid worden en in de zak vallen. Bij buspakketjes drukt het pakketje tegen de kap en voorkant aan en tilt de zak omhoog. Hierdoor krijgt het pakketje meer ruimte om helemaal door de brievenbus te gaan en valt uiteindelijk in de zak. Het "gewicht" van de postopvanger verplaatst zich en wordt in dit geval niet meer gedragen door de drukknopen, maar door de twee haakjes. Bij pakketjes kan het zijn dat 1 of meer drukknopen losschieten, omdat de zak opgetild wordt. U kunt daarna gewoon de drukknop-aansluitingen weer tegen de deur drukken.

**Toepassing.**

De postopvanger is in principe alleen bruikbaar bij houten deuren die een standaardformaat brievenbus hebben en waarvan de gleuf van de brievenbus niet helemaal bij de grond zit.

**Aanbevelingen.**

Het is verstandig om tijdens oud en nieuw en vakantie de postopvanger van de deur te halen. Enerzijds ivm vuurwerk en anderzijds doordat er teveel post in de opvanger komt en er uiteindelijk geen post meer bij kan. Verwacht u veel buspakketjes, dan is het verstandig om de postopvanger los te haken en aan de drukknopen te laten zitten.

**Specificatie.**

- Afmeting voorkant: hxb: 52x40cm.
- Afmeting achterkant: hxb: 37x40cm.
- Materiaal: zeil, ringen, drukknopen, schroefjes, haakjes.

**Inhoud pakket.**

- De postopvanger
- 2 haakjes
- 3 drukknop-aansluitingen en bijbehorende schroefjes
- Aftekenblad voor de drukknop-aansluitingen
- Gebruiksaanwijzing

**Tot slot.**

Het is mogelijk dat de postopvanger niet goed werkt als de brievenbus niet goed voor de gleuf in de deur zit. Wij zijn uitgegaan van een goed geïnstalleerde standaardformaat brievenbus. Veel plezier en gemak toegewenst met de postopvanger!.

Bijlage: aftekenblad drukknop-aansluitingen.